

CHKO Bílé Karpaty

Preventivní hodnocení krajinného rázu území

A. Úvodní část

A.1 Úvod, zadání a cíl práce

A.1.1 Úvod a zadání

Aktualizace preventivního hodnocení krajinného rázu CHKO Bílé Karpaty představuje pokladový krajinný materiál zpracovaný na základě požadavku Agentury ochrany přírody a krajiny ČR. Předložená studie navazuje na studii zpracovanou organizací ARVITA s.p.a. z roku 2008 o *Hodnocení krajinného rázu CHKO Bílé Karpaty*.

Základním motivem tohoto typu dokumentu je v rozsahu vztáhnout územního celku (typicky s velkoplošnou zvláštní ochranou) provést jeho (vícestupovou) prostorovou a charakterovou diferenciaci na menší prostorové jednotky a v nich definovat charakteristické vlastnosti a znaky a hodnoty krajinného rázu. V rámci těchto menších územních jednotek je pak nezbytné stanovit podmínky a doporučení k ochraně krajinného rázu, a to v odstupované formě.

Do předkládané aktualizace byla v modifikované podobě zahrnuta část vztáhnout se problematice osídlení. Přesněji se jedná o kategorizaci sídel, a to v závislosti na jejich dochovanosti, zahrnující jejich bližší charakteristiku a návrh podmínek jejich dalšího rozvoje. Tato problematika tvoří klíčovou část předložené studie a představuje také hlavní podnět zpracování aktualizace preventivního hodnocení krajinného rázu CHKO Bílé Karpaty. Dlehlitý výstup v rámci zpracované aktualizace pak tvoří digitální mapové výstupy zpracované v prostředí GIS.

A.1.2 Cíl práce

V obecné rovině lze cíl vypracování předloženého materiálu shledávat v existenci pomocného podkladu pro činnost správy CHKO Bílé Karpaty a dalších orgánů státní správy v širším spektru jejich různých činností. Jako primární se v tomto ohledu projevuje využití preventivního hodnocení v oblasti územního plánování a poizování územní-plánovacích podkladů a územní-plánovacích dokumentací. Tyto nástroje územního plánování představují hlavní a závazný dokument sledující v určeném časovém horizontu budoucí vývoj území. Potéba implementace zásad ochrany krajinného rázu v nástrojích územního plánování je tak značně naléhavá a nutná i s ohledem na vlastní legislativní rámec územní-plánovací problematiky. Analytická část preventivního hodnocení nachází uplatnění v územní analytických podkladech, kde jsou v souladu s příslušnou vyhláškou stavebního zákona sledovanými jevy *oblasti a místa krajinného rázu*. Prostorová a charakterová diferenciacie území CHKO na tyto dílčí územní jednotky je obsahem části B této studie.

V konkrétní rovině lze uplatnění preventivního hodnocení spatřovat v následujících činnostech:

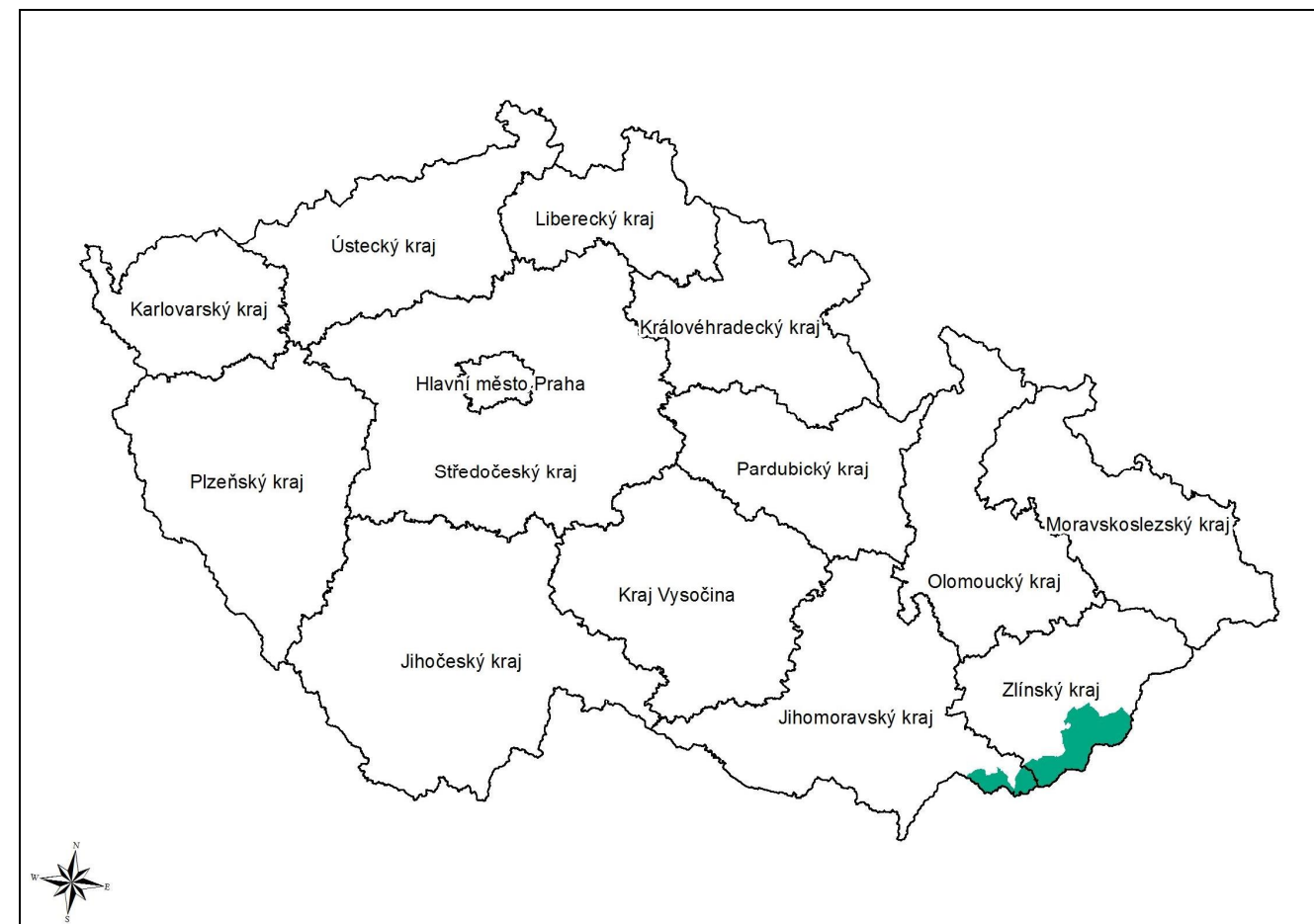
- Vydávání souhlasů a stanovisek podle § 12 a § 44 zákona č. 114/1992 Sb., v platném znění
- Vydávání stanovisek z titulu dotčení orgánu (spolupráce s orgány územního plánování v procesu tvorby územní plánovací dokumentace a další agendy v gesci stavebního zákona)
- Tvorbu plánů péče, preventivní ochrany krajinného rázu
- Stanovení odstupované ochrany krajinného rázu
- Stanovení rámcových podmínek pro zamýšlené zásahy do krajinného rázu jeť před zpracováním projektové a jiné dokumentace záměru.

Studie je odborným nezávazným materiálem smírné povahy, pro správu CHKO představuje pouze podklad pro své rozhodování.

Jak již bylo uvedeno, studie vychází z již dříve zpracovaného výše uvedeného preventivního hodnocení. Těto studie spoívá v části v nově osídlení a charakteristice a kategorizaci sídel,

stanovení podmínek ochrany krajinného rázu ve vztahu k jejich možnému rozvoji (část C). Aktuálně provedená prostorová a charakterová diferenciacie území (část B) se oproti předchozí výše citované studii liší v použité terminologii, kdy pracuje s výše uvedenými kategoriemi vycházejícími z územní-plánovací legislativy o oblastech krajinného rázu a místech krajinného rázu.

obr. A.1: Poloha CHKO Bílé Karpaty



A.2 Metodika a terminologie

V současné době není v problematice ochrany krajinného rázu k dispozici závazná metodika. Tato skutečnost však podle autora této studie nese vzhledem k diverzitě krajiny na území R a nepotlačitelnému individuálnímu lidskému náhledu na danou problematiku více pozitivních aspektů.

Zpracovaná aktualizace preventivního hodnocení krajinného rázu CHKO Bílé Karpaty se v souladu s metodickým listem AOPK opírá především o metodický postup Správy CHKO, o autor Bukáček a Matějky, využívající tradiční analyticko-syntetickou osnovu:

- determinace základních charakteristik území
- diferenciací území na specifické územní celky
- identifikace charakteristik krajinného rázu
- hodnocení prostorových vztahů charakteristik krajinného rázu v etnodelimitace pásmech odstupované ochrany
- doporučení a opatření k ochraně krajinného rázu

Při zpracování byl dále nápomocen metodický postup, často využívaný při kauzálním posuzování záměru na krajinný ráz - Posouzení vlivu navrhované stavby, inženýrské nebo jiné využití území na krajinný ráz kolektivu autorů (Vorel, Bukáček, Matějka, Culek, Sklenička). Tento metodický postup odráží požadavky § 12 zákona č. 114/1992 Sb., v platném znění, v etnodelimitace pásmech uvedené a doplněné (Míchal, Löw) terminologie používané dále v textu této studie:

krajina je část zemského povrchu s charakteristickým reliéfem, tvořená souborem funkcí nespojených ekosystémů a civilizačními prvky (§ 3 zákona č. 114/1992 Sb., v platném znění).

krajinný ráz je zejména přírodní, kulturní a historickou charakteristikou určitého místa nebo oblasti (§12 zákona č. 114/1992 Sb., v platném znění); obraz krajiny.

preventivní ochrana krajinného rázu je vyhodnocení krajinného rázu území a stanovení limitů a opatření k jeho ochraně, event. stanovení územní diferencované intenzity ve veřejném zájmu na ochranu krajinného rázu (pásma odstupované ochrany), návrh eliminace negativních a rušivých znaků.

aktuální (kauzální) ochrana krajinného rázu je posouzení vlivu konkrétního záměru na krajinný ráz daného území (vliv navrhovaných staveb a technických zařízení, vliv inženýrské, vliv využití území), tj. posouzení zásahu do krajinného rázu.

estetická hodnota krajiny je vyjádření přírodních a kulturních hodnot, harmonického módu a vztahů v krajině; předpokladem vzniku estetické hodnoty jsou subjektivní vlastnosti pozorovatele, objektivní okolnosti pozorování a objektivní vlastnosti krajiny (skladba a formy prostor, konfigurace prvků, struktura sloflek).

harmonické vztahy v krajině je vyjádření souladu inženýrské stavby a přírodního prostředí (absence rušivých jevů), trvalou udržitelnost využití krajiny, harmonický soulad jednotlivých prvků krajinné scény.

harmonické módu krajiny je vyjádření takové členění krajiny, které odpovídá harmonickému vztahu inženýrské stavby a přírodního prostředí; z hlediska fyzických vlastností krajiny se jedná o soulad módu celku a módu jednotlivých prvků.

přírodní charakteristika krajinného rázu zahrnuje vlastnosti krajiny určené jak trvalými přírodními podmínkami, kterými jsou především geologické, geomorfologické, klimatické a biogeografické poměry, tak aktuálním stavem ekosystémů.

historická charakteristika krajinného rázu je specifickou součástí kulturní charakteristiky a spojuje v souvislostech kulturních a přírodních charakteristik oblasti i místa; historická charakteristika je klíčová pro pochopení logiky vztahů mezi přírodními vlastnostmi krajiny, jejím využitím vzhledem k jejich trvalé (dlouhodobé) udržitelnosti; může nést stopy významných historických událostí.

kulturní charakteristika krajinného rázu je dána zejména vyžitím přírodních zdrojů lovkem a stopami, které v krajině zanechal.

krajinná slofka je relativně homogenní ekologická jednotka, je souhrnem prvků uvnitř krajiny, má jednotný projev a vyznačuje se stejnou funkcí; velikostí relevantní krajinnému módu (Forman et Godron 1993, upraveno).

krajinný prvek je skladebnou jednotkou krajinné slofky. Je buď přírodní nebo umělé.

oblast krajinného rázu je krajinný celek s podobnou přírodní, kulturní a historickou charakteristikou odrážející se v souboru jejích typických znaků, který se výrazně liší od jiného celku ve svých charakteristikách i v nich a který zahrnuje více míst krajinného rázu; je vymezena hranicí, kterou mohou být přírodní nebo umělé prvky nebo jiné rozhraní mezi se charakteristik.

místo krajinného rázu je část krajiny relativně homogenní z hlediska přírodních, kulturních a historických charakteristik a výskytu estetických a přírodních hodnot, které odlišují místo krajinného rázu od jiných míst krajinného rázu. Je nejmenší hodnoceným prostorem; jedná se zpravidla o vizuálně vymezený krajinný prostor (konkávní nebo konvexní), který je pohledově spojitý z výšiny pozorovacích stanovíšť, nebo o území typické díky své výrazné charakterové odlišnosti.

přírodní hodnota je dána kvalitativními parametry zastoupených ekosystémů ve vztahu k jejich trvalé udržitelnosti, reprezentativností aktuálních znaků ve vztahu ke stanovitelským podmínkám, prostorovými parametry, harmonickým charakterem interakcí mezi ekosystémy, výraznými přírodními dominantami krajiny.

znak krajinného rázu je jednotlivá část krajiny, podílející se na utváření krajinného rázu. Tyto části společně utvářejí přírodní, kulturní a historickou charakteristiku krajinného rázu.

rys krajinného rázu je soubor znaků vyjadřující určitou specifickou vlastnost segmentu krajiny.

atribut krajinného rázu je charakteristický znak vyjadřující přírodní, kulturní nebo historické kvality segmentu krajiny.

dominanta krajiny je převládající, hlavní, základní slofka, převládající prvek v konfiguraci hmotných prvků krajinné scény. Krajinné dominanty jsou typizovány podle podílu na přírodní, kulturní nebo smíšeného podílu, případně na historické a soudobé.

A.3 Charakteristika zájmového území

A.3.1 Vymezení území a obecná charakteristika

Vymezení zájmového území, jež je v nově tato studie, je určeno hranicí Chráněné krajinné oblasti Bílé Karpaty. Detailní popis o vedení této hranice uvádí příloha výnosu Ministerstva kultury SR č. 17644/80 o zřízení chráněné krajinné oblasti Bílé Karpaty. Toto nařízení je součástí přílohy Rozbor Chráněné krajinné oblasti Bílé Karpaty v rámci zpracovaného Plánu péče pro CHKO.

CHKO Bílé Karpaty se rozkládá ve východní části české republiky, za území kraje Zlínského (cca ze tří čtvrtin) a kraje Jihomoravského. Zasahuje do území obcí s rozšířenou působností Valašské Klobouky, Luhačovice, Uherský Brod, Uherské Hradiště, Veselí nad Moravou a Hodonín. Rozloha CHKO Bílé Karpaty činí cca 747 km², což ji řadí mezi rozlehlější CHKO na území ČR.

A.3.2 Přírodní charakteristika území

Geologie a geomorfologie

Z geologického hlediska patří Bílé Karpaty k vnějším Západním Karpatům. Jsou výsledkem horotvorných pohybů v tertiálních, kdy byly vyvrátny také Alpy a celý Karpatský oblouk. Na jejich geologické stavbě se podílí flyšové pásmo a vídeňská pánev.

Pevňácká část CHKO náleží k flyšovému pásmu, jež je součástí magurského flyšového pásmu. Magurský flyš je tvořen mořskými sedimenty křídla a starších tertiálních (paleogén). Flyš se rozumí mnohonásobné střídání různých usazených hornin, a to v Bílých Karpatech zejména pískovce a jílovce, které jsou střídány s jílovci a slánovci ve vrstvách silných od několika centimetrů až do několika metrů. Pískovce v nich často obsahují značný podíl uhlíkatého vápenatého v podobě vápenného tmelu nebo flílek zaplavených staršími trhlinami. Projevuje se to především v četných usazeninách pískovce v prameništích.

Komplexy flyšových hornin jsou v okolí Komárna v místech tzv. nezdenického zlomového systému prostoupeny vyvřelinami (neovulkanity), především v podobě andezit a edů. Na tyto vyvřeliny je také vázán výskyt porcelanitů a nalezy různých minerálů. Na jihozápadě v okolí Strážnice zasahuje CHKO Bílé Karpaty do vídeňské pánve, kterou vyplňují sedimenty z mladších tertiálních (neogén).

Reliéf Bílých Karpat do značné míry odráží odolnost různých flyšových vrstev v závislosti na tvrdosti. Morfologicky výrazněji se uplatňují pouze odolnější pískovce, které budují nejvyšší horské partie. V místech s méně odolnými horninami jsou převládající mírné, dlouhé svahy a oblá, měkce modelované hory. Výrazným znakem bleskové karpaty je zpravidla bystinný charakter toků se značným spádem. Odnosové síly, především vodní eroze, byly hlavním tvůrcem, který se podílel na vytvoření dnešního vzhledu pohorí. Splavený materiál se zčásti usadil v širokých nivách při úpatí hor a podél řek v úvalech. Tyto pochody dosáhly nejvyšší intenzity v ledových dobách čtvrtohor, jejich intenzita však probíhá doposud.

Charakteristickým a velmi častým jevem v místech měkčích hornin (jílovce) jsou svahové sesuvy, které výrazně ovlivňují rostlinstvo a flóru i způsob obhospodávání luk. Jednak vedou k utváření různých terénních nerovností a zaplavení tak pestrou mozaikou vlhkých a suchých míst, jednak je v nich zpravidla odkryta matečná hornina, která se od svrchních vrstev podlé fyzikální a chemicky liší (zejména bývá bohatší na minerální fluviny, především na vápník). Navíc jsou sesuvy často provázány vývřely podzemní vody, tedy vznikem prameništ.

Z hlediska geomorfologického členění náleží CHKO Bílé Karpaty ve dvou provinciích (z velké části v Západních Karpatech a okrajově v Západopanonské pánvi), dvou soustavách, dvou oblastech, třech celcích, sedmi podcelcích a 24 okrscích. Nejvyšším bodem na území CHKO je Velká Javočina

(970 m n. m.). Průměrná nadmořská výška na území CHKO se pohybuje kolem 440 metrů. Cca třetina území CHKO se rozkládá v rozptýlených nadmořských výškách mezi 400 a 500 metry (cca 30 % mezi 300 a 400 metry). V nadmořské výšce nad 800 metrů se nachází necelých 1 procento plochy CHKO.

Detailní geomorfologické členění CHKO Bílé Karpaty zobrazuje následující schématické a grafické znázornění:

provincie: Západní Karpaty

soustava: IX Vnější Západní Karpaty

oblast: IXC Slovensko-moravské Karpaty

celek: IXC-1 Vizovická vrchovina

podcelek: IXC-1D Luhačovická vrchovina

okrsek: IXC-1D-a Pozlovická brázda

okrsek: IXC-1D-b Drnovická pahorkatina

okrsek: IXC-1D-c Laňovská pahorkatina

okrsek: IXC-1D-d Olavsko-vlářská brázda

okrsek: IXC-1D-e Haluzická vrchovina

podcelek: IXC-1E Hlúcká pahorkatina

okrsek: IXC-1E-a Prácheňská pahorkatina

okrsek: IXC-1E-b Nivnická pahorkatina

okrsek: IXC-1E-d Ordovická kotlina

okrsek: IXC-1E-e Borovická pahorkatina

okrsek: IXC-1E-f Kuflelovská kotlina

okrsek: IXC-1E-g Kněždubská kotlina

okrsek: IXC-1E-h Vnorovská plošina

celek: IXC-2 Bílé Karpaty

podcelek: IXC-2A Tálavská vrchovina

okrsek: IXC-2A-a Tálavský hřbet

okrsek: IXC-2A-c Radovická vrchovina

okrsek: IXC-2A-d Sudoměřický stupeň

podcelek: IXC-2B Javoňská hornatina

okrsek: IXC-2B-a Suchovská vrchovina

okrsek: IXC-2B-b Javoňský hřbet

okrsek: IXC-2B-c Brestovecká vrchovina

podcelek: IXC-2D Lopenická hornatina

okrsek: IXC-2D-a Komeňská vrchovina

okrsek: IXC-2D-b Vyškovská hornatina

okrsek: IXC-2C-c Starohrozenkovská hornatina

podcelek: IXC-2E Chmelovská hornatina

okrsek: IXC-2E-a Chmelovská hornatina

okrsek: IXC-2E-b Bylnická kotlina

okrsek: IXC-2E-c Vlárská hornatina

provincie: Západopanonská pánev

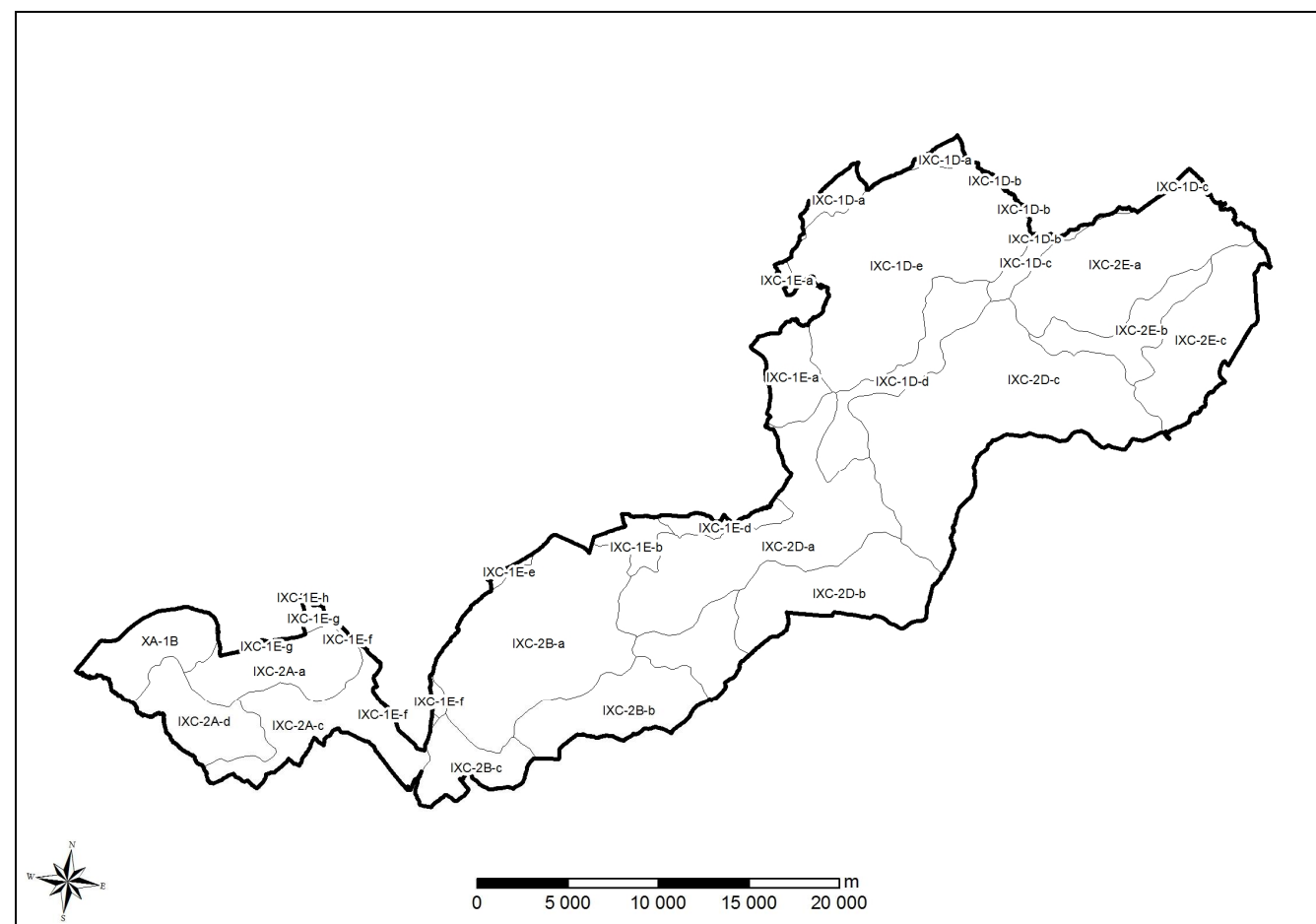
soustava: X Vídeňská pánev

oblast: XA Jihomoravská pánev

celek: XA-1 Dolnomoravský úval

podcelek: XA-1B Dyjsko-moravská niva

obr. . A.2: Geomorfologické členění CHKO Bílé Karpaty



Hydrologie

Bílé Karpaty náleží k povodí Moravy a Váhu, je-li patí k úmoří erného mo e. Rozvodnice t chto povodí jde z ásti po hlavním h ebenu Bílých Karpat. Výjimku tvo í n kolik tok , které pro ízly zp tnou erozí hlavní h eben a odvád jí vody z p vodního povodí Moravy do povodí eky Váhu (Vlára se svými p ítoky, Drietomica, Hrubár-Bo-a ka, Klane nica a Teplica). K významn j-ím tok majících pramennou oblast v Bílých Karpatech a vlévajících se do Moravy náleží Ol-ava, Nivni ka, Veli ka i Rad jovka.

Na pramennou oblast vodní síť , kterou tvo í spí-e rozptýlená prameni-t a mok ady neff soust ed né prameny, navazují horské byst iny s vysokou dynamikou a rozkolísaností pr tok . Soutokem byst in vznikají nemén dynamické-t rkonosné í ky, p esahující mimo území CHKO.

Pro fly-ové pásmo je charakteristický celkový nedostatek podzemní vody. Prameny ve fly-ových oblastech jsou rozptýlené a v t-inou s men-í vydatností.

Na území CHKO Bílé Karpaty se na ad míst vyskytují minerální prameny, jejichff vznik souvisí s vulkanickou inností ve t etihorách. V t-í význam mají v luha ovické pramenné oblasti, kde do-lo na zlomových liniích k proplyn ní naftových vod hlubinným oxidem uhlí ítým, vzácn í sirovodíkem.

Stojaté vodní útvary mají na území CHKO nízké zastoupení. Vodní plochy velkého rozsahu nejsou v území CHKO obvyklé a p vodní. P vodn se v CHKO v t-inou jednalo o pom rn malé nádrffe, které byly z izovány zpravidla na místech s vysokou hladinou spodní vody a slouffily k napájení paseného dobytka, pop . jako poflární nádrffe.

Byly zde budovány vodárenské a rekrea ní nádrffe. Na území CHKO se nachází 2 významné velké vodní nádrffe (vodní nádrff Luha ovice ó plocha cca 23 ha, Bojkovice i Kolela). Tyto dopl uje mnofství malých nádrffí ó jedná se zejména o rybní ky slouffící k chovu ryb (Slavi ín, Brumov-Bylnice, Neda-ova Lhota, Popov, Machová v Javorníku, B ezová, Starý Hrozenkov, fiítková, Strání, Vala-ské Klobuky, Rokytnice, Ro-tovica v Tasov , Lu ina v Tvarofné Lhot , Mlýnky v Sudom ících, Lopeník), zasn flování nebo jako protipoflární nádrffe.

Klima

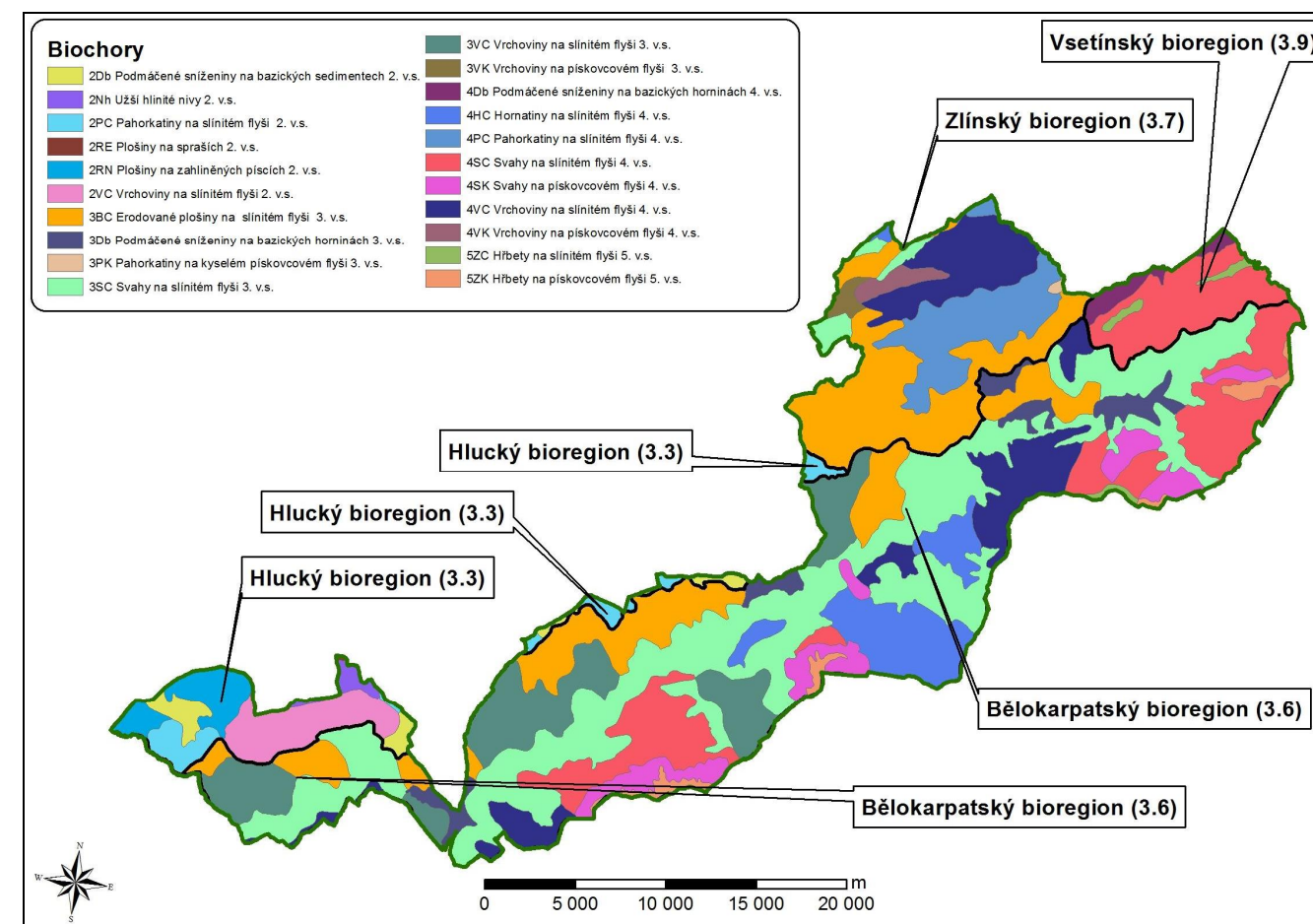
Území leffí v oblasti na p echodu mezi p ímo ským a pevninským podnebím. P eváfná ást území náleffí do mírn teplé oblasti. Vrcholové ásti h bet s nadmo skou vý-ku nad 800 m jsou azeny do chladné klimatické oblasti. Nejniř-í polohy spadají naopak do teplé klimatické oblasti.

Ro ní srážkové úhrny v nejniř-ích nadmo ských vý-kách dosahují necelých 600 mm, ve vrcholových ástech poho í pak více neff 920 mm. Zna ná je prom nlivost srážkových úhrn mezi jednotlivými roky.

Rychlost a sm r v tru významn závisí na místní morfologii terénu a na vý-ce nad zemským povrchem. Vrcholky Bílých Karpat jsou charakterizovány v ro ním pr m ru p evládajícím severovýchodním proud ním, jehoř etnost se zvy-uje v letním období. P í jihovýchodním afl jifním proud ní se na jihovýchodní Morav m fle projevit sestupná slořka proud ní, která má fohnový efekt. Tyto suché a teplé padavé v try zp sobují silnou v trnou erozi, tj. odnos jemných ástí p dy a hornin a jejich následné ukládání v podob záv jí i n kolik decimetr vysokých.

Biogeografie

obr. . A.3: Biogeografické členění v CHKO Bílé Karpaty



CHKO Bílé Karpaty leží v biogeografické provincii středoevropských listnatých lesů, podprovincii karpatské. Na území CHKO Bílé Karpaty byly vymezeny 4 bioregiony: B lokarpatský (3.6), Zlínský (3.7), Vsetínský (3.9) a Hlucký (3.3, Culek a kol., 2003).

Z hlediska typologicky biogeografického bylo na území CHKO Bílé Karpaty zmapováno celkem 21 různých biochor. Nejhojněji je zastoupena biochora 3SC s svahy na slítném flyči 3. vegetačního stupně (téměř čtvrtina plochy CHKO), 3BC - erodované plochy na slítném flyči 3. vegetačního stupně (cca 16,5 %) a 4SC s svahy na slítném flyči 4. vegetačního stupně (cca 13,5 %). Zastoupené biochory ukazuje legenda kartogramu obsaženého v obr. A.3.

A.3.3 Zvláštní ochrana přírody

Pro své přírodní a krajinné kvality byly Bílé Karpaty v roce 1996 zařazeny mezi evropské biosférické rezervace.

Status (velkoplošný) chráněného území má z titulu své existence celá oblast. CHKO je členěna do 4. zón odstupovaných ochrany přírody.

Do I. zóny (nejpřísněji chráněné) Do I. zóny CHKO jsou zařazeny přírodní blízké ekosystémy udržované v žádoucím stavu vhodným managementem. V CHKO Bílé Karpaty se jedná o přírodní blízké lesní ekosystémy, především o rozsáhlé lesní komplexy s bohatou druhovou skladbou, genové základny buku nebo bývalé pastviny. Významnými biotopy jsou i travinobylinná společenstva, prameniště a vybrané vodoteče. Jsou sem zařazena také včelna zvláštní chráněná území a jejich ochranná pásma. I. zóna zaujímá rozlohu cca 119,2 km² (cca 16 % rozlohy CHKO). Nejvíce je první zóna zastoupena v příhraniční části v okolí Vlárského proužku, severních svazích Velké Javošiny, severně od Studeného vrchu, okolí Lesné, na svazích údolí Velíky nad Javorníkem a na úterýji.

II. zóna II. zóna byla vyčleněna především mimo hlavní hřebeny Bílých Karpat a v těsnou navazuje na I. zónu. Byly do ní zahrnuty porosty s převahou listnatých dřevin (obvykle 70 % a více). Jehličnany se zde vyskytují pouze v menších plochách jako monokultury nebo jsou jednotlivě přimíseny ve smích. Dále jsou sem zařazeny extenzivní polopřirozené louky a pastviny s výraznou druhovou rozmanitostí. II. zóna zaujímá rozlohu 196,4 km² (cca 26,3 % rozlohy CHKO).

III. zóna reprezentuje lesní ekosystémy, které jsou běžně hospodářsky využívány. Ve III. zóně se vyskytují především smrkové a místy borové monokultury, kde jehličnany dosahují obvykle 70% zastoupení. Na nelesních pozemcích převládá zemědělská krajina s drobnou zemědělskou drůbivou (sady, záhumenky aj.) a druhově chudými loukami a pastvinami, které v minulosti proly obnovou i byly intenzivně hnojené. Do III. zóny jsou dále zařazeny chatové osady. Plošně nejrozsáhlejší zóna v CHKO dosahuje výměrou 221,6 km² (cca 29,7 % rozlohy CHKO) s největším zastoupením v severní části CHKO.

Do IV. zóny byly zařazeny včelny intravilány obcí a rozsáhlé výměry orné půdy především v podhůří. V posledních 15 letech byly však rozsáhlé bloky orné půdy z velké části zatravněny výsevem jetelotravních směsí a směsí regionálních semen i pro přirozenou sukcesí. Rozloha IV. zóny činí 209,7 km².

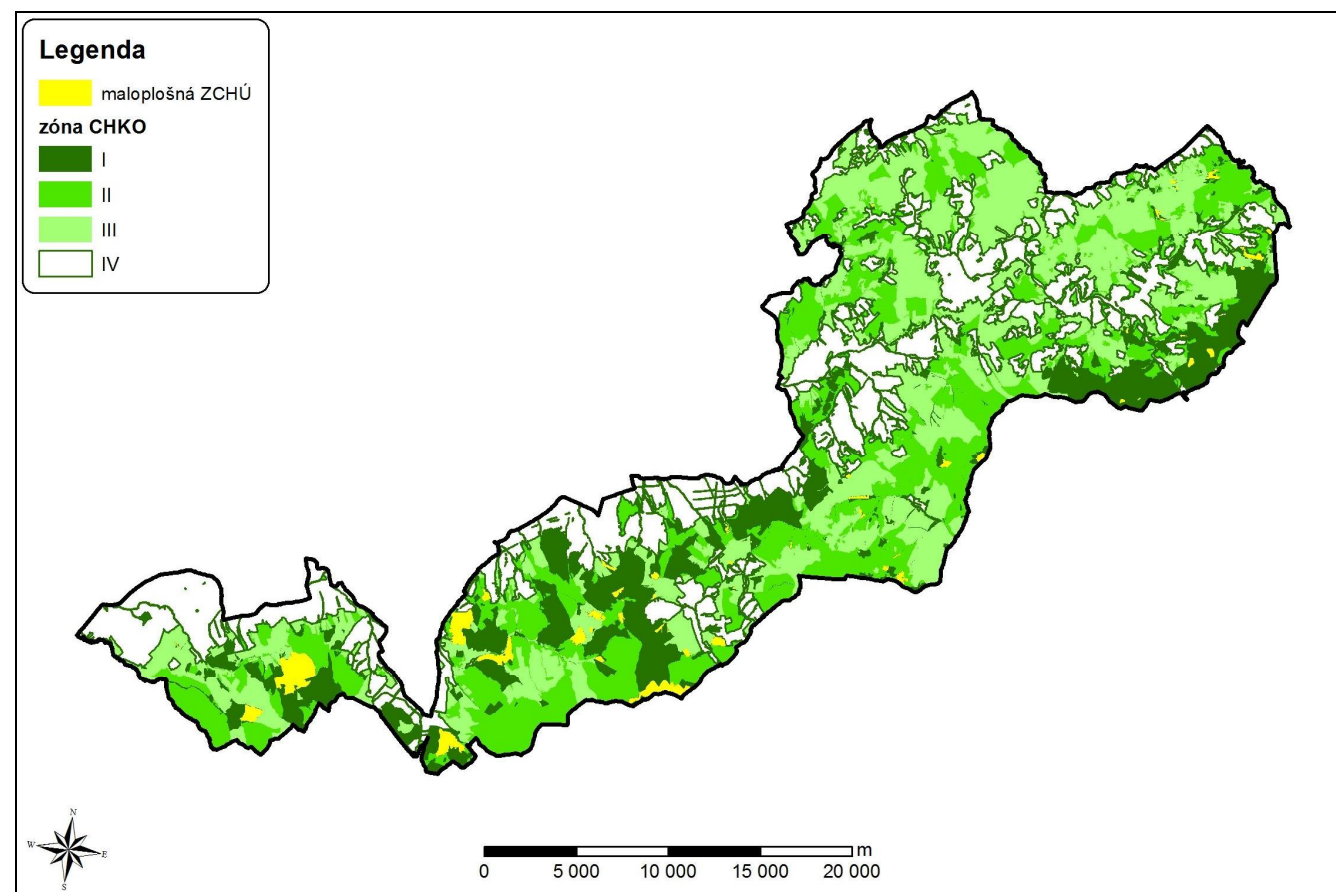
Pozn.: Charakterizovaná zonace je naprosto odlišná od zonace biosférické rezervace. Dle zpracovaného plánu péče (2010) vyžaduje revizi.

V rámci CHKO je vymezeno dále 51 maloplošných zvláštní chráněných území: 5 národních přírodních rezervací (PR), 1 národní přírodní památka (NPP), 15 přírodních rezervací (PR) a 32 přírodních památek (PP), které shrnuje tabulka níže.

tab. A.1: Maloplošná zvláštní chráněná území

Kategorie	název	Kategorie	název
NPR	Úterýje	PP	Hluboké
	Javorina		Hrnářky
	Jazeví		Chladný vrch
	Poráfký		Chmelínek
	Zahrady pod Hájem		Kalábová + Kalábová2
NPP	Búrová		Kašpůry
PR	Bílé potoky		Lom Rasová
	Dolnománské louky		Mechnáky
	Drahy		Mravenčí louky
	Horní louky		Nové louky
	Hut		Okrouhlá
	Jalovcová stráž		Pod Cigánem
	Javorůvky		Pod Hřibovými
	Kútky		Pod Vrchy
	Lažy		Sviní hnízdo
	Machová		Trávníčková
	Nová hora		U Petrůvky
	Plošiny		U zvonice
	Pod fiitkovským vrchem		Uvezené
	Sidonie		V krátkých
	Ve Vlčí	Vápenky	
PP	Bahulské jamy	Za lesem	
	Cestiska	Záhumenice	
	Dobřená	fierotín	
	Dubina	fielb	
	Grun		

obr. . A.4: CHKO Bílé Karpaty ó zonace + maloplošná chrán ná území



A.3.4 Kulturní-historický vývoj území

První osídlení území dnešní CHKO Bílé Karpaty bylo okrajově doloženo na počátku neolitu, z období 6000-3500 př. n. l. Na počátku 2. tisíciletí př. n. l. sem pronikly kmeny z karpatských kotlin. Jejich existenci dokazují nálezy kanelované keramiky a opevněná hradiska (např. v Bánově). Ve starší době bronzové osídlení neproniklo do vyšších poloh, ale bylo vázáno pouze na vodní toky v kotlinách. Nicméně i v této době bylo vybudováno významné hradisko na Třemšárníku nad Kněždubem. Na konci 2. tisíciletí se objevil lid popelnicových polí, jehož přítomnost dokazují prozkoumané pozstatky rozsáhlého hradiska na Javorníku u Suchova a sada pohřební mezi Luhačovicemi a Valašskými Klobouky. I později předěle Keltové vybudovali v území opevněná sídliště (např. u Brumova). Nálezy římských mincí u Bojkovic a ve Vlárském prameni svědčí o existenci dolehlého komunikačního spojení. První slovanské osídlení dokumentují nálezy pohřební z doby Velké Moravy na Slavičíně a Bojkovicku. Hornatější části však tehdy zřejmě osídleny nebyly. Na přelomu tisíciletí vznikla nebo byla obnovena sada hradisk, např. v Brumově, v Bánově a u Sudoměřic.

Po rozpadu Velkomoravské říše se Bílé Karpaty stávají hraničním hvozdem na pomezí Království uherského a Markrabství moravského. Vliv přemyslovských knížat však končil prakticky na řece Olavě (u Uherského Brodu), uherských králů v Pavlově, takže hory byly jakýmsi územím nikoho. Snahu o ovládnutí tohoto kraje vidíme např. v založení královského hradu v Brumově na počátku 13. století. Hlavní vlna kolonizace však přišla teprve po vpádu Tatarů (1241) a Kumánů (1253) na Moravu. V té době byl založen královský hrad Uherský Brod, na kolonizačním úsilí se ovšem podílela i lechta, která budovala hrady (např. Bánov) a osazovala vsi. Po porážce Matúše Áka, který v roce 1314 zpusťil mnohá sídla na moravské straně, byla vytyčena moravsko-uherská hranice, tak jak ji známe dodnes.

V průběhu 14. století se začínají rozmáhat státní panství (např. Valašské Klobouky) i vsi v okolí menších vladyckých lén (např. Suchá Loz, Hrubá Vrbka, Strání). Neklidné 15. století přineslo zákaz opevněných sídel, boj mezi Uhry a českým králem učinil konec teprve míru z roku 1478. Za vlády Jagellonců došlo ke sjednocení vlády na obou stranách pohorí, což přineslo klid a rozkvět a budování správních center. V této době také dochází k první vlně valašské kolonizace, která v Bílých Karpatech ovlivnila zejména střední část a okolí Starého Hrozenkova. Naprostou zkázu do oblasti přineslo 17. století. Vpády Bojkovců, vojska krymských Tatarů, kteří bojovali na straně tureckého sultána a kurucké oddíly systematicky plnily vsi i městečka, mnoho obyvatel zahynulo nebo bylo odvedeno.

Uklidnění v 18. století znamenalo velmi zásadní zvrát ve využití krajiny v nejvyšších a nejdlehlších částech Bílých Karpat. V té době došlo ke změně řívného stylu i hospodaření a jsou zakládány nové obce: Typické kopanišské obce s rozptýlenou zástavbou Vyškovce, Fítková, Vápenice a Lopeník byly založeny nejdříve na konci 17. století, možná až kolem roku 1740.

Kolonizace vyšších poloh pohorí radikálně ovlivnila vzhled krajiny. Dosud téměř neprostupný panský les byl parcelován, jednotlivé pozemky přidělovány kolonistům, kteří přicházeli z Polska a z východních Karpat na dnešní Ukrajinu a v Rumunsku. Kolonisté museli vyklučit stromy a na vrchnostenských pastvinách a loukách pěstovat ovce. V této oblasti se velmi dlouho, až do 19. století, udržela panská drůbka, jejichž obyvatelé museli odvádět desátek. Drobní zemědělci neměli při permanentním nedostatku financí možnost nakupovat stroje ani nemohli zavést novější metody v obdělávání. Zadlužování vedlo k emigraci a od druhé poloviny 19. století se sada usedlíků odstěhovala do Ameriky nebo chodila na sezónní práce do bohatších oblastí Moravy, Rakouska nebo Uher. Specifickým povoláním v některých vesnicích na Bojkovicku se stalo zvrátění stvů, které místní obyvatelé zavedlo prakticky do celé Evropy.

Na obdělávaných pozemcích se pěstovaly především brambory, oves a pšenička, méně len, konopí, proso a pohanka. Prudší svahy a prudší sesuvy zůstávaly nerozorané a sloužily jako louky a pastviny. Významným prvkem bylo též tradiční ovocná stvů, pěstovaly se zejména švestky, jablona a hrušna, méně ořechy a ostatní peckoviny. V 19. století se v nižších polohách pěstoval především dobytek, ovce pěstovaly na Valašsko-kloboucku, na Kopanicích, méně na Horačsku. Na konci 19. století se rozpadá institut společné pastvy a dobytek byl ustájen. To znamenalo v novat velkou pozornost sklizení sena. Do té doby se pastviny prakticky nehnojily, proto se hnoj ze zimního stájování vydrfěl pouze na zelnicích a zahrádkách. Po ustájení bylo k dispozici více hnoje, který se vyvářel na úhor před setím ozimě. Po nich následovala v trojpolním systému jablečka, pak brambory, pod nimi se rovněž hnojilo.

Historický vývoj v Bílých Karpatech znamenal, že se zde nedochovalo mnoho státních stavebních památek. K nejstarším patří zícenina hradu v Brumově, hrádek Zubavice u Komni a hrad Nový Světlov, pocházející z 15. a 16. století, přestavěný v 19. století. Z církevních staveb zasluhují zmínku kostely ve Vlachovicích a ve Velké nad Velkou. Velmi rozšířené jsou drobné sakrální stavby a volně stojící plastiky, např. Bofí muka u Luhačovic, roubená zvonice v Haluzicích, zajímavé zvonice ve Vrbticích a v Javorníku. Na území CHKO najdeme mnoho dokladů lidového stavitelství. K nejvýznamnějším patří v trný mlýn holandského typu z roku 1842 nad Kufelovem, soubor seníků v Javorníku, mnohé usedlosti na Kopanicích. Zajímavým příkladem secesní architektury je sada objektů v lázních Luhačovicích.

Specifické podmínky řívnosti v Bílých Karpatech a odlehlost řady sídel vedly k udržení bohatých folklórních tradic. Do CHKO Bílé Karpaty zasahuje více řívných etnografických oblastí. Okrajová západní část náleží Dolácku, několik vesnic v okolí Velké nad Velkou tvoří Horačsko. Samostatnou národopisnou oblastí jsou Moravské Kopanice. Do okolí Valašských Klobouk zasahuje Valašsko, kde nalezeme i lehá Luhačovické Zálesí. Dodnes se v Bílých Karpatech setkáváme s řívnou tradicí oslav řívných svátků (faňank, Velikonoce, hody aj.), přičemž se dostávají ke slovu lidové kroje, písně.

A.3.5 Osídlení a architektura

Tradiční zástavba

Bílé Karpaty rozkládající se na moravsko-slovenském pomezí zasahují do několika etnografických regionů, je-li se od sebe odlišují nejen přírodními podmínkami, ale i kulturně. Tato odlišnost je patrná i v rozmanitosti lidové architektury. V CHKO Bílé Karpaty existují rozdílné části krajiny z hlediska podílu a charakteru přírodních složek, z hlediska hospodářského využití a situování osídlení. V horských podmínkách s nedostatkem půdy vhodné k obdělávání vznikaly nepravidelně rozptýlené dvorce obklopené drobnými poli a sady. V okolí Starého Hrozenkova se tyto usedlosti nazývají kopanice, zatímco na Valašsku mají označení paseky. Seskupením jednotlivých dvorců vznikaly dvorcové vesnice. Mnohé podhorské vesnice na Luhačovském Zálesí a jižním Valašsku mají charakter rozvolněné adové nebo četové zástavby. Domy jsou zde často orientovány čtverem do ulice, mají od sebe odstup a podél hlavní komunikace jsou uspořádány v řadách. V okrajových částech vesnice se vzdálenosti mezi jednotlivými objekty zvětšují a zástavba má shlukový charakter. Pro jižní část Bílých Karpat (Uherskobrodsko, Horácko a strážnické Dolácko) jsou typické táhlé silniční vesnice s usedlostmi se azenými podél komunikací. Po obou stranách cest jsou těsně vedle sebe uspořádány domy, je-li se vyznačují okapovou orientací tvořící souvislou uliční frontu.

Jednotlivé výše uvedené oblasti na území CHKO se vyznačují určitými specifiky zástavby, je-li lze charakterizovat následovně:

Zástavba na **jižním Valašsku** (severní část CHKO) se nachází především v údolních partiích vesnic. Základním typem valašského domu je čtverem orientovaný dům s podélně připojenými hospodářskými budovami. Vytvořeny jsou tak dlouhé a úzké dvory mezi chalupami a na navazujícími chlévy, kolnami a stodolami. Při těsnosti a poměrně malých prolukách mezi domy byla velmi složitá dostavba usedlostí. Bylo tedy nutno stavět za humno, kde někdy vznikalo až náměstí obklopené stodolami (např. v Návojně). K charakteristice koloritu dvorcových usedlostí i četové výstavby patří zahrádka před okny domu ohrazená nevysokým dřevěným plotem, kde se především pěstovala zelenina. Plot se zde nepoužívalo jako majetkového vymezení, ale v praxi vodní funkci především k ochraně před zvířaty. Typický valašský dům byl stavěn jako roubená stavba se sedlovou střechou, je-li byla před vodou kryta dřevěným štítem, později i pálenými střešními taškami. Stavebním materiálem bylo především dřevěné. Proti požáru byly domy chráněny výstavbou zděného komína a stěny domů byly ohazovány jílovou vápennou omítkou. Později se začaly hojně stavět domy z kamene, nepálených i pálených cihel, které někdy byly omítnuty vápennou omítkou.

Typický charakter zástavby na **Moravských Kopanicích** představuje především dvorcová kopaničská usedlost. Dvory hromadného charakteru se samostatnou sýpkou, kolnou a chlévem jde vidět vedle plotem uzavřeného novějšího dvorce s hákovým přídorysem, kdy na obytný dům v přímé navazuje stodola a dřevníky. Ke každé usedlosti vede cesta nebo příjezd s doprovodnou vegetací. První stavby kopaničských domů byly velmi jednoduché dřevěné sruby obklopené hospodářskými stavbami. Novější modifikace obytných domů v usedlosti, uplatňované od konce 19. století, vycházejí ze slovácké architektury. Dům má souhrnou sedlovou střechu, často zakoněnou valbami i valbou o sklonu 40-55 stupňů. Střecha byla před vodou kryta slámovým dočkem, dnes již pálenou krytinou. Tyto domy jsou kryty dřevěnými svislými latěmi, novější jsou zděné a omítnuté. Hospodářské stavby mají tradiční valbovou i polovalbovou střechu. Jedná se především o roubené i prkenné stodoly s chlévy, kolny na dřevěné a přístavky na skladování listí, tzv. štěpáky. Sakrální stavby na kopcovitých kopanicích byly tvořeny především dřevěnými zvonicemi. Tyto nově nahradily cihlové slovácké zvoničky i období před vodními dřevěnými.

Pro **Luhačovské Zálesí** jsou charakteristické zemědělské usedlosti s dvorem hromadného charakteru s volně stojícími stavbami. Typické jsou samostatné archaické patrové sýpky ve dvoře

uvnitř oploceného pozemku (vliv valašské kultury). Kompaktnější háková kompozice zástavby dvora má sýpku vestavnou (vliv kultury Slovácka). Obytné domy jsou čtverem orientované se sýpkou v podstě, které tak působí dojmem dvoupatrových domů. U těchto domů je od konce 19. století trvale obýváno i podstě. V Luhačovském Zálesí najdeme také ojediněle semknuté tlusté dvorcové uspořádání s vraty mezi čtverem orientovanou obytnou a hospodářskou budovou. Vliv Valaška dokazuje hojně používané dřevěné, dodnes zachované v dřevě jen na hospodářských stavbách seník a stodol. Obytné roubené stavby byly také omazávány bílou hliněnou omítkou. Následně se také začaly používat nepálené cihly, materiál kultury Slovácka. Pro stavby chlévů, sklepů a stodol se občas používal též volně ložený kámen. Stěchy staveb mají souhrnný sklon 45 stupňů. Před vodou byly kryty dočkem i štítem, dnes však především pálená krytina nebo černá kamenná krytina z břidlice. Před domem bývá malá květinová předzahrádka před vodou obehnaná dřevěným plotem. Tradiční hospodářské stavby sýpek, chlévů a stodol jsou v Luhačovském Zálesí hojně zachovány. Zachovanými sakrálními stavbami jsou roubené zvoničky valašského typu se čtvercovou základnou. Směrem ke Slovácku jsou hranolové zvoničky již zděné. Vyskytují se zde také zděná boží muka a dřevěné a pískovcové křížky prostého vzhledu i zdobené lidovými motivy.

Na **Horácku** lze nalézt zachované stavby tříprstorových hloubkově orientovaných domů se čtverem i valbovou střechou, asymetricky rozloženou a chránící přístup k domu. Budovy sýpek, chlévů a sklepů byly často připojeny do jednoho traktu za dům. Uliční fronta domů s valbovými střechami byla typická prolukami vjezdů mezi domy, je-li bránily rozdílné pořídky. Následně zastěžení přístupu, který se pak nazýval návratí, a přístavbou místností do uličního traktu, se změnilo přímé vlastního domu a vznikla souvislá ulice s frontou okapově orientovaných domů s návratím bez proluk. Výrazem horáckých obcí jsou dnes čím dál vzácnější domy s valbovou střechou, je-li dřívější byla ze slámy dočkem, později nesla krytinu z pálených tašek. Pozitivní dominantou krajiny jsou kamenné a kotvicové stodoly, sýpky a kolny, které se nacházely v blízkosti obytného domu. Pro církevní stavby jsou dnes typické hranolové zvoničky v pastelových barvách i vzácně zdobené ornamentem.

Nejstarší domy na **Slováckém Dolácku** jsou postavené z nepálených cihel s valbovou střechou. Přízemní domy, před vodou zemědělské statky i malé usedlosti se řadí jeden vedle druhého do dlouhé souvislé řady lemující silnici. Od začátku 19. století na Slovácku začíná rychle převažovat inovace ve stavbě domu. Dům má nyní úhlový přídorys (hákový, tvaru L), kdy jsou do uliční fronty místo plotu vestavěny další místnosti. Dům tak z ulice získává nový vzhled, je okapově orientovaný. Zachovalé hospodářské stavby Slováckého Dolácka jsou dodnes funkční, nebo jsou památkově chráněny. Tyto stavby často dokládají nejstarší stavební techniky ze dřeva, proutě a slámy. Vlnské stavby se stavěly v blízkosti obce. Sklepy jsou hloubeny především ve sprašových hlínách a jsou vyzděny kamenem i cihlami. Nejznámější je soubor téměř padesáti starých sklepů s barokně laděným přímým v Petrovém Pláně. Vesnicím dominují církevní stavby (kostely a zvoničky), v krajině se nachází křížky, boží muka, poklonky a kapličky. Hojně jsou i sochy svatců, podle tradice kolorované v pastelových barvách. Podle kulturních specifíků, zvláště ozdobných prvků a zdobením přímé, jsou vydávány další vnitřní oblasti Slováckého Dolácka. Jedná se o *Uherskobrodsko* a *Strážnické Dolácko*.

Novodobá výstavba

Mladší zástavbu reprezentuje především výstavba rodinných domů, která je soustředěna do rozvojových ploch jednotlivých katastrálních území. Volně stavební prostory uvnitř obcí i další plochy určené pro novou výstavbu, jsou využívány minimálně. Na plochách určených k výstavbě se vyskytují jak kvalitní a tradičně pojaté novostavby, tak i nevhodné objekty katalogových domů. Výrazný dopad na vzhled sídel (intravilánu) má především etně rekonstrukce realizované ve druhé polovině 20. století.

Stávající zemědělské stavby, které jsou soustředěny v zemědělských areálech, se svým měřítkem, tvarem a použitými materiály často nezapadají do okolního prostředí. Zemědělské areály i výrobní objekty jsou nevhodně lokalizovány na pohledově exponovaných místech v okrajových částech i uvnitř

ady venkovských sídel a z etelní ovlivují obraz krajiny (kromě jiných markantů v Malé Vrbce, Velké nad Veličkou, Slavkově, Vápenicích, Dolní Lhotě, Rokytnici, Týtně nad Vláčí a Vlachovicích). Drobné hospodářské stavby jsou buď součástí usedlostí, nebo jsou umístěny ve volné krajině.

Rekreační zástavba v CHKO Bílé Karpaty je v současné době velmi často v rozporu s limity ochrany přírody. Architektura rekreačních chat je většinou nekvalitní a nevhodná z hlediska charakteru přírodní zástavby (Mlýnky, Filipov, Jelenovská).

Objekty občanské vybavenosti v sídlech jsou co do kvality rozmanité. Mlýnky, hasičské zbrojnice, budovy obecních úřadů apod. se dají charakterizovat jako přijatelné, oproti tomu negativně působí například typizované prodejny.

Fenoménem posledních let se stala výstavba fotovoltaických elektráren, situovaných na periferii či zcela mimo zastavěné území sídel.

A.3.6 Aktuální stav území

Charakteristickým rysem Bílých Karpat je značná proměnlivost přírodních podmínek a v závislosti na nich také využití území. Krajina Bílých Karpat se vyznačuje vcelku vysokou heterogenitou, s výjimkou stojatých vodních útvarů početně zastoupením rozmanitých typů ploch a enkláv s rozdílným využitím půdy.

Lesy

Lesnatost CHKO Bílé Karpaty činí v současné době cca 49 %. Více lesnatá je severní část CHKO (Luhačovice), odlesněny byly většinou údolní polohy. V jižní části jsou lesy soustředěny podél hranice se Slovenskou republikou a na úrovni Bílých Karpat vytvářejí souvislý, ale rozšířený pás. Na přechodu do zemědělsky užívané krajiny vytvářejí lesy celky s výrazně členitými okraji.

Stávající lesní porosty mají oproti přírodním lesům poměrně druhovou skladbu, na mnoha místech se však i přes dlouhodobé lesnické hospodaření zachovaly souvislé celky, kde aktuální dřevinná skladba odpovídá přírodnímu složení porostů.

Porostní skladba porostů je na podmínky ČR i jiných CHKO poměrně diferencovaná. Převažují listnaté lesy (cca 58 %), směrem k severu se podíl jehličnanů zvyšuje. Nejvíce zastoupeny dřeviny jsou buk (cca 32 %) a smrk (cca 29 %). Vyšší podíl dosahuje jeřáb (cca 12 %) a borovice (cca 8 %), habr (5 %) a modřín (cca 4 %). Na zbylé cca desetiny se nejvíce podílí jasan, lípa, klen, bříza atd.

Častými porostními typy jsou smrkové porosty (v celé CHKO), borové porosty (jen v severní části CHKO), bukové porosty (v celé CHKO), směsi listnatých dřevin bez výrazné dominance některé dřeviny (v jižní a střední části CHKO) a směsi s převahou dubu či habru (v jižní části CHKO).

Ze 71 % jsou lesy v CHKO Bílé Karpaty zařazeny do kategorie lesů hospodářských, zbylých 29 % tvoří lesy zvláštního určení.

Nelesní plochy

Území Bílých Karpat je z hlediska zemědělské výroby nejednotné, vyplývající z rozdílných přírodních a půdních podmínek v jižní, střední a severní části CHKO.

Zemědělská půda zaujímá v současnosti cca 52 % území CHKO. V rámci ZPF převažují louky a pastviny (trvalé travní porosty) s cca 53 %. Typickým prvkem krajiny jsou ovocné sady, často ve vazbě na sídla, které jsou evidovány na 0,6 % území. Orná půda se nachází především v nížinných polohách. Od devadesátých let 20. století však byly stovky hektarů orné půdy zatravněny.

V nížinných polohách je charakteristická značná velikost jednotlivých půdních bloků. V chovu hospodářských zvířat převažuje chov skotu bez tržní produkce mléka. Ve středních a vyšších polohách je půda udržována se senem, popř. pastvou skotu, zejména ve zlínské části území je významněji zastoupen chov ovcí, a to i v nížinných polohách.

Louky

Nejcharakterističtším nelesním typem vegetace Bílých Karpat jsou květnaté orchidejové louky, které patří k druhově nejbohatším typům nížinných porostů ve střední Evropě. Mimořádně rozsáhlé plochy této vegetace se nacházejí v jihozápadní části CHKO (mezi Bystřicí pod Lopeníkem a Radojovem). Květnaté louky Bílých Karpat hostí velice bohatou faunu a představují důležitou útočištnou kolonii vzácných a ohrožených druhů hmyzu.

Osídlení

Na území CHKO Bílé Karpaty se nachází a zasahuje svojí působností 68 obcí (82 katastrů), z nichž s výjimkou Lipova, Nivnice, Bánova a Újezdu zasahují všechny do CHKO svým zastavěným územím. Větší sídelní útvary reprezentují obce Strážnice, Bojkovice, Luhačovice, Slavice, Brumov-Bylnice a Valašské Kloubouky, jejichž počet obyvatel přesahuje 4 000. V CHKO převažují větší i středně velké vsi s počtem obyvatel nejméně 1000 obyvatel. Méně než 300 obyvatel má pouze pět sídel.

Zástavba sídel je typicky vázána na údolní sníženiny či okrajovou část CHKO (jihozápad) s plochým terénem v jižní části Vizovické vrchoviny, popř. Dolnomoravského úvalu. Ve vyšších polohách se vyskytuje specifická rozptýlená zástavba kopaninových vsí (střední část CHKO).

Doprava

Územím CHKO Bílé Karpaty prochází několik silnic I. třídy, které představují dopravní spojení se Slovenskou republikou (I/50, I/54, I/57, I/71). Silnice I. třídy překračují hranici ČR v údolích a přetínají pohorí ve směru severozápad-jihovýchod (severojih). Důležitými dopravními cestami jsou rovněž silnice II. třídy a silnice III. třídy není příliš hustá. Komunikace nížinných tříd jsou často vedeny ve směru severozápad-jihovýchod (kolmo na hřebeni hor) a bývá je situace jejich slepého ukončení ve vsi na úpatí (dále k hřebeni pokračují jen úložné lesní a polní cesty).

Pro železniční dopravu slouží na území CHKO tři tratě, z nichž dvě slouží k dopravě na Slovensko (trať č. 341 a 343).

Průmysl

CHKO Bílé Karpaty je převážně lesozemědělským územím. Průmyslová výroba je přítomna ve větších sídlech (mikroregionálních centrech). Významnější průmyslová centra jsou ve Strážnici (průmyslová zóna několika menších firem), Velké nad Veličkou (Kordárna a pryfle, technické textilie), Květné (sklářny), Slavice (podnikatelský šinkubátor v areálu bývalých Vlárských strojírén), Hrádku na Vlárské dráze (průmyslová zóna, strojírenství, lakovna), Valašských Klouboukách (Fareková výroba obuvi, Drava a kartonářství, dřevní zpracování), Brumov-Bylnice (průmyslová zóna MEZ, strojírenství), Rokytnici (fa. TVD, strojírenství), Vrbticích (VOP-026 Ternberk, fa. Bochemie, a. s. - recyklace expirovaného raketového paliva), Bojkovicích (kovovýroba, vstříkávání plastů, strojírenství, chemická výroba).